

La nostra rete



FRIULI VENEZIA GIULIA

STRADE SPA

LA NOSTRA RETE



La Società

CONSIGLIO DI AMMINISTRAZIONE

Presidente - Simone Bortolotti

CONSIGLIERI

Elisa Calaciura Clarich
Michele Leon

SEDI E DISLOCAZIONE SUL TERRITORIO



SEDE LEGALE DI TRIESTE

Scala dei Cappuccini 1, 34131
T. +39 040/5604200



SEDE OPERATIVA DI UDINE

Via Della Rosta 6/a, 33100
T. +39 040/5604300



SEDE OPERATIVA DI PORCIA

Corso Italia 28, 33080
T. +39 040/5604400





Friuli Venezia Giulia Strade S.p.A. è la società che gestisce l'intero patrimonio di strade statali e regionali di proprietà della regione Friuli Venezia Giulia.

La sfida per il futuro è quella di trovare il miglior assetto per svolgere bene su tutte le strade e piste ciclabili in gestione le attività di manutenzione ordinaria e straordinaria, eseguendo nel minor tempo possibile le numerose opere infrastrutturali affidate.

Sull'intera rete di competenza, Friuli Venezia Giulia Strade fornisce anche tutta una serie di servizi legati ai trasporti eccezionali e alla pubblicità, rilasciando inoltre concessioni, licenze, pareri e nulla osta.

L'obiettivo che ci poniamo è dunque quello di migliorare la qualità delle nostre strade e servizi.

Questa carta servizi è quindi un utile strumento di conoscenza e consultazione della società, che in futuro dovrà tenere in considerazione il costante aumento di traffico sulla propria rete di competenza non trascurando inoltre le necessità emergenti in termini di mobilità sostenibile come quella legata alle piste ciclabili.

Il Presidente di Friuli Venezia Giulia Strade S.p.A.

Simone Bortolotti



La nostra storia

Friuli Venezia Giulia Strade S.p.A. è la società in house interamente partecipata dalla Regione Autonoma Friuli Venezia Giulia, che dal 1° gennaio 2008 ha il compito di dare attuazione al decentramento di funzioni in materia di viabilità previsto dal D.Lgs. 111/2004 e il cui campo di operatività è definito in pianificazione, programmazione, progettazione, esecuzione, manutenzione, gestione, nuova costruzione o miglioramento, nonché vigilanza sulle reti stradali regionale e nazionale ricadenti sul territorio regionale.

La società opera attraverso due aree tecniche: la Divisione esercizio con la manutenzione ordinaria per mantenere l'efficienza e la sicurezza della rete stradale e la Divisione nuove opere con i lavori di manutenzione straordinaria e nuove opere per il potenziamento infrastrutturale.

Con l'obiettivo principale di garantire la massima sicurezza a tutti gli utenti della strada, Friuli Venezia Giulia Strade S.p.A. continua ad operare per contribuire al processo di trasformazione infrastrutturale della nostra regione, proiettata ad assumere un ruolo di interscambio sempre più centrale in ambito europeo.

Qui sotto vengono riportate le tappe più significative che nel corso degli anni Friuli Venezia Giulia Strade S.p.A. ha affrontato fino ad arrivare all'attuale configurazione di oggi.

2004



2007

DALLO STATO ALLA REGIONE

Con il Decreto Legislativo n° 111 del 1 aprile 2004 "Norme di attuazione dello statuto speciale della Regione Friuli Venezia Giulia concernenti il trasferimento di funzioni in materia di viabilità e trasporti", lo Stato trasferisce alla Regione tutte le funzioni amministrative in materia di pianificazione, programmazione, progettazione, esecuzione, manutenzione, gestione, nuova costruzione o miglioramento nonché vigilanza sulle reti stradali regionali e nazionali ricadenti sul territorio regionale.

NASCE FVG STRADE

La società Friuli Venezia Giulia Strade S.p.A. è stata costituita in forza del combinato disposto di cui all'articolo 4, comma 87, della Legge Regionale 22 del 20 agosto 2007 e dell'articolo 63 della Legge Regionale n° 23 del 20 agosto 2007, che hanno autorizzato l'amministrazione regionale a costituire una società a capitale interamente pubblico (100% della Regione FVG) avente per oggetto sociale esclusivo la progettazione, la realizzazione, la manutenzione, la gestione e la vigilanza di opere di viabilità.

01.01.2008

**inizio attività e gestione di circa 1.000 km
(200 km SS e 800 SR)**

↓
2018

ARRIVANO LE STRADE EX PROVINCIALI

Dal 01 gennaio 2018, in seguito agli effetti della LR. 32/2017, a Friuli Venezia Giulia Strade S.p.A. sono state delegate le funzioni relative alla gestione tecnico amministrativa della viabilità locale, già ex provinciale, che si sono aggiunte a quelle esercitate sulla viabilità regionale e statale. L'estensione in termini chilometrici della rete di competenza è passata così da circa 1000 km a 3.205 km (pari al 54% dell'intera rete stradale esistente sul territorio della nostra regione) e la gestione amministrativa è diventata unica nel rispetto delle peculiari caratteristiche tecniche, funzionali e di servizio delle due diverse tipologie di reti.

**01.01.2018 estensione attività e gestione per ulteriori
2.200 km circa di strade EX SP;**

2018

ULTERIORI KM DI STRADE CON SAPPADA CHE ENTRA IN FVG

Dal 1 agosto 2018, in seguito al passaggio in Friuli Venezia Giulia del Comune di Sappada, la rete in gestione a Friuli Venezia Giulia Strade S.p.A. è stata estesa di ulteriori 17 km.

**01.08.2018
estensione attività e gestione per ulteriori
17 km circa (9 km EX SP 22 E 8 km SR 355);**

2021

LE STRADE EX PROVINCIALI VENGONO TRASFERITE AI NUOVI ENTI DI DECENTRAMENTO REGIONALE (EDR)

La Legge Regionale n° 14 del 12 agosto 2021 ha stabilito che le funzioni in materia di viabilità, in particolare quelle di progettazione, di realizzazione, di espropriazione, di manutenzione, gestione e vigilanza di competenza delle ex province, già esercitate da Friuli Venezia Giulia Strade S.p.A. ai sensi della Legge Regionale 22 settembre 2017 n. 32, saranno esercitate dagli EDR a decorrere dall'1 gennaio 2022.

**01.01.2022
trasferimento attività e gestione di 2.200 km circa
di strade EX SP agli EDR**

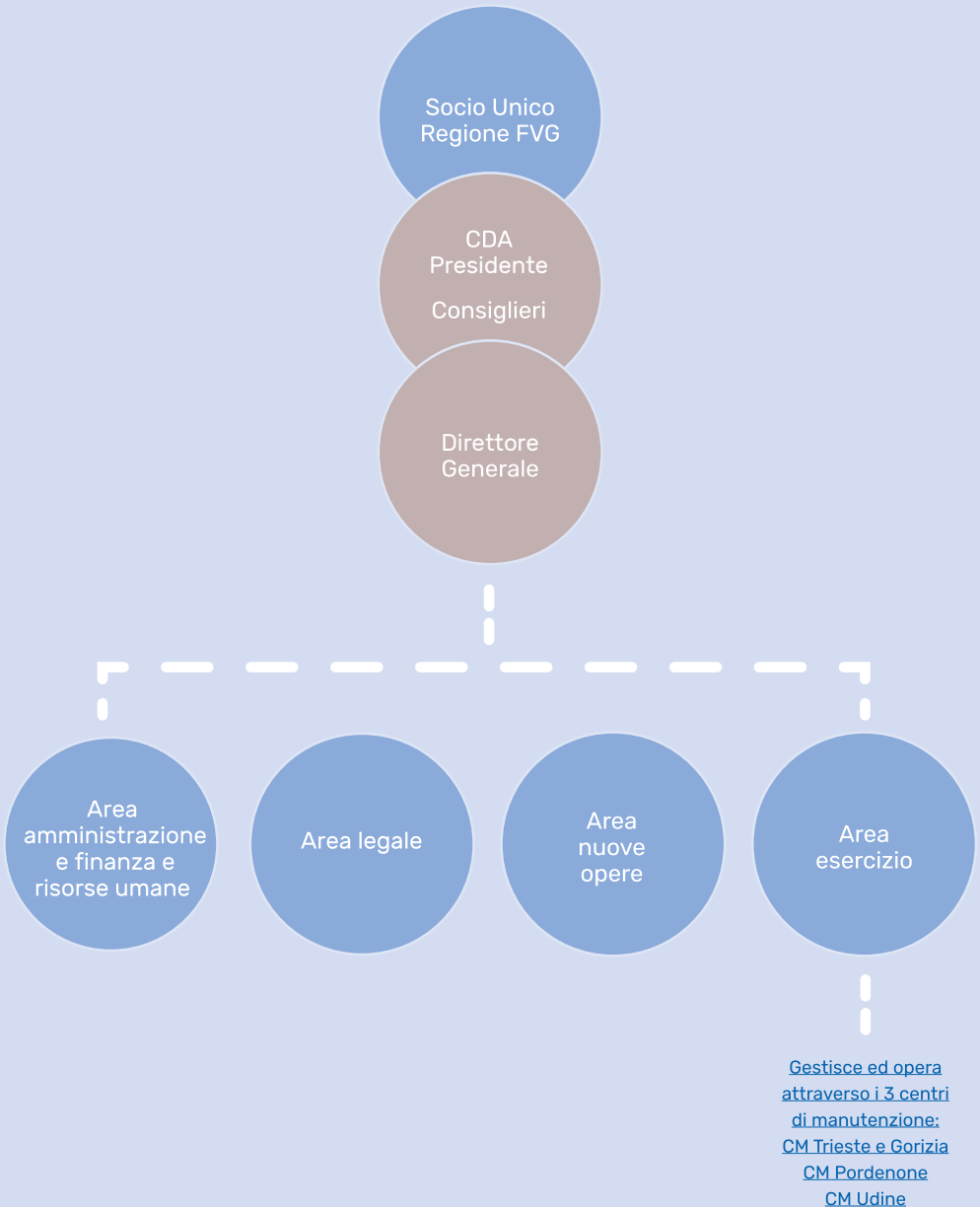
2023

15 ANNI DI FVG STRADE

In occasione dei 15 anni di attività, FVG Strade ha presentato la monografia "Strade Sicure" e organizzato una Tavola Rotonda, durante la Barcolana, per affrontare il tema della cultura della sicurezza stradale.



Funzionigramma



La rete stradale


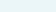
Strade competenza

Friuli Venezia Giulia Strade S.p.A.



La rete stradale di competenza in gestione a Friuli Venezia Giulia Strade S.p.A. è di circa 1.050 km. A questi si aggiungono circa 190 km di piste ciclabili facenti parte della Rete delle Ciclovie di interesse Regionale (RECIR)

LEGENDA

-  1° nucleo del centro di manutenzione di Pordenone
-  2° nucleo del centro di manutenzione di Pordenone
-  3° nucleo del centro di manutenzione di Pordenone
-  1° nucleo del centro di manutenzione di Udine
-  2° nucleo del centro di manutenzione di Udine
-  3° nucleo del centro di manutenzione di Udine
-  1° nucleo del centro di manutenzione di Trieste e Gorizia
-  2° nucleo del centro di manutenzione di Trieste e Gorizia
-  3° nucleo del centro di manutenzione di Trieste e Gorizia

Le nostre attività

Friuli Venezia Giulia Strade S.p.A. ha tra i propri compiti quello di assicurare la più efficiente e sicura fruibilità della rete stradale, sia tramite la quotidiana manutenzione delle strade che attraverso una programmazione e pianificazione attenta ai necessari interventi infrastrutturali. Sulla propria rete di competenza gestisce le seguenti attività:



- presenza sul territorio;
- sorveglianza e monitoraggio della rete stradale di competenza;
- monitoraggio, ispezione e manutenzione straordinaria di ponti e viadotti
- opere in verde;
- sgombrò neve e trattamenti antighiaccio;
- ripristino e sostituzione barriere di sicurezza;
- segnaletica orizzontale/verticale;
- impianti tecnologici e di illuminazione;
- manutenzione e ripristino pavimentazione stradale;
- programmazione, progettazione e realizzazione di lavori.



PRESENZA SUL TERRITORIO

Friuli Venezia Giulia Strade S.p.A. possiede una struttura aziendale che assicura la propria presenza per monitorare ed intervenire sulla rete stradale di competenza: la suddivisione dell'intero territorio regionale nei 3 Centri di Manutenzione di Trieste-Gorizia, Udine e Pordenone, garantisce un puntuale controllo della rete consentendo così di intervenire in modo efficace sulle necessità rilevate. Queste attività richiedono la presenza e l'impegno costante di uomini e mezzi ed attrezzature adeguati; le persone impiegate nella Divisione Esercizio sono circa 90, divise in squadre e dotate di mezzi ed attrezzature quali auto, furgoni, camion, frese lancia-neve, trattorini, decespugliatori, sramatori e soffiatori.



SORVEGLIANZA E MONITORAGGIO DELLA RETE STRADALE DI COMPETENZA

L'attività di sorveglianza consente di acquisire in tempo reale le informazioni sul traffico, sugli incidenti o sulle necessità di intervento e di condurle con le funzioni aziendali deputate alla comunicazione interna ed esterna. Le interdizioni conseguenti alla chiusura di arterie stradali o le limitazioni alla circolazione, sono trasmesse ai vertici aziendali e comunicate all'utenza attraverso gli strumenti di comunicazione societari.



MONITORAGGIO, ISPEZIONE E MANUTENZIONE STRAORDINARIA DI PONTI E VIADOTTI

La società è dotata di un'apposita e specifica Unità Operativa aziendale per la manutenzione straordinaria dei ponti e viadotti presenti sulla rete stradale di competenza. Uno degli aspetti principali di questa struttura è quello della sorveglianza continua, finalizzata ad un controllo periodico e sistematico delle condizioni di conservazione strutturale delle opere d'arte. Tale attività di monitoraggio è finalizzata allo studio e al controllo del comportamento strutturale delle opere sia in campo statico che in campo dinamico. Friuli Venezia Giulia Strade S.p.A. in questi anni ha quindi monitorato tutti i ponti e viadotti sulla propria rete di competenza aggiornando costantemente un Piano di Manutenzione Straordinaria dedicato che, sulla base delle priorità riscontrate, attua gli interventi di manutenzione sulle infrastrutture individuate. In attesa di ultimare il corposo e rigoroso lavoro di revisione del censimento dei ponti stradali secondo i nuovi dettami ministeriali, ad oggi si può dire che Friuli Venezia Giulia Strade S.p.A. gestisce sulle strade statali e regionali circa 1.000 ponti, compresi anche viadotti, sottopassi e sovrappassi, cavalcavia ed opere minori di attraversamento idraulico, per un'incidenza di circa un ponte a chilometro.



OPERE IN VERDE

Lo sfalcio dell'erba è finalizzato a garantire adeguati livelli di sicurezza alla viabilità in termini di intralcio e visibilità, compatibilmente con il mantenimento delle opere in verde (erba, arbusti, alberi ecc.) posizionate sulle banchine laterali e centrali spartitraffico, nei fossi e nelle scarpate a ridosso del piano viabile, nelle pertinenze, nelle aree di parcheggio, ecc.

L'attività di sistemazione delle opere in verde viene garantita nel corso dell'anno in corrispondenza dei periodi di maggiore sviluppo vegetativo e nei periodi caratterizzati da elevato rischio di incendio (durante i mesi estivi), fatta salva la garanzia di intervento in casi di emergenza non programmabili determinati dal verificarsi di condizioni meteorologiche particolari (es. abbondanti precipitazioni).

La potatura degli alberi viene effettuata compatibilmente con le buone tecniche agrarie relative alle specie in oggetto mentre l'abbattimento delle alberature stradali pericolose ed il relativo smaltimento del materiale di risulta è finalizzato alla rimozione delle essenze danneggiate da precipitazioni meteorologiche e soggette a malattie arboree.



SGOMBRO NEVE E TRATTAMENTI ANTIGHIACCIO

Questi servizi consistono nelle attività necessarie nel periodo invernale (ottobre-aprile) per il mantenimento in sicurezza della circolazione stradale sulle strade di competenza a seguito di eventi meteorologici di carattere nevoso. È previsto inoltre il trattamento preventivo e la rimozione del ghiaccio dal piano stradale mediante lo spargimento di fondenti salini. Su tutta la rete stradale di competenza in territorio montano o comunque caratterizzata nel periodo invernale da precipitazioni intense pregiudizievoli per la sicurezza stradale, nel periodo compreso tra il 15 di novembre e il 15 di aprile, vige l'obbligo di catene da neve a bordo o di pneumatici invernali.

RIPRISTINO E SOSTITUZIONE BARRIERE DI SICUREZZA

Questo tipo di lavorazioni consistono nella sostituzione e manutenzione di barriere di sicurezza (guard-rail) ammalorati/incidentati o barriere paramassi danneggiate lungo le strade di competenza di Friuli Venezia Giulia Strade S.p.A.



SEGNALETICA ORIZZONTALE/VERTICALE

Tali attività consistono nell'esecuzione di nuovo impianto o in ripasso di segnaletica longitudinale ovvero zebraure/scritte/figure sul piano viabile. Inoltre, è previsto il mantenimento in condizioni di funzionalità ed efficienza della segnaletica verticale presente sulla rete di competenza mediante la fornitura e posa in opera dei necessari segnali (o sostituzione di quelli vetusti/danneggiati). Nell'ambito delle azioni avviate per implementare le misure di sicurezza stradale, Friuli Venezia Giulia Strade S.p.A. ha finanziato uno studio comparato delle soluzioni per evitare l'immissione



contromano nelle rampe. Anche se la ricerca ha evidenziato che questa tipologia di sinistri incide solo per l'1,2% nella casistica, ma comporti una pericolosità tre volte superiore agli altri elevando del 20% il rischio di morte, Friuli Venezia Giulia Strade S.p.A. ha utilizzato la soluzione individuata dallo studio potenziando e rafforzando la segnaletica in prossimità delle rampe di competenza per rendere ancora più visibile il divieto d'accesso e impedire l'immissione contromano.

IMPIANTI TECNOLOGICI E DI ILLUMINAZIONE

Rientrano in quest'area i servizi per la gestione e manutenzione dell'illuminazione delle gallerie e degli impianti di illuminazione stradale dislocati lungo la rete di competenza di Friuli Venezia Giulia Strade S.p.A. nonché i servizi necessari all'esercizio degli impianti semaforici. Fanno parte di questa categoria anche la manutenzione ricorrente relativa ad impianti specifici per loro tipologia (come il ponte girevole di Grado lungo la S.R. 352) e gli eventuali servizi di info-mobilità.



MANUTENZIONE E RIPRISTINO PAVIMENTAZIONE STRADALE

La superficie stradale è importante per la sicurezza. Per questo Friuli Venezia Giulia Strade S.p.A. monitora costantemente la qualità delle superfici stradali eseguendo lavorazioni puntuali atte a ripristinare la funzionalità dei tratti di strada ammalorati. Vi sono poi delle manutenzioni straordinarie dei piani viabili atte a ripristinare sostanzialmente la funzionalità degli strati superficiali della sovrastruttura stradale in funzione del loro grado di usura e secondo una programmazione pluriennale correlata alla intensità del traffico cui la strada è soggetta.



PROGRAMMAZIONE, PROGETTAZIONE E REALIZZAZIONE DI LAVORI

La società Friuli Venezia Giulia Strade S.p.A. è dotata di una Divisione Nuove Opere che si dedica allo sviluppo ed al potenziamento della rete stradale di competenza:

- programmando e realizzando i lavori nell'ambito dei finanziamenti ricevuti in "conto impianti" e in "delegazione amministrativa" da parte della Regione FVG;
- gestendo la progettazione delle opere, la supervisione degli iter di acquisizione dei pareri, dei nulla-osta e delle autorizzazioni sui diversi livelli progettuali;
- curando l'istruttoria per l'approvazione dei diversi livelli della progettazione;
- appaltando l'opera;
- gestendo l'intera fase di esecuzione dei singoli interventi e la direzione lavori.

I nostri servizi all'utenza



TRASPORTI ECCEZIONALI

L'autorizzazione ai Trasporti Eccezionali sulla rete stradale di competenza, rilasciata a norma del Codice della Strada e relativo Regolamento oltre che alle direttive ministeriali, rappresenta un aspetto importante dell'attività aziendale al fine di mantenere e conservare il patrimonio stradale ovvero creare **le migliori condizioni relative alla sicurezza del traffico veicolare.**

Tale operatività viene svolta mediante un'istruttoria tecnico amministrativa atta a verificare la correttezza della documentazione presentata e la percorribilità della viabilità richiesta dalle ditte di autotrasporto, proprietari di veicoli eccezionali o prestatori di servizi di consulenza amministrativa. Un tanto al fine di emettere il provvedimento autorizzativo nei tempi previsti per legge e nell'ottica di creare il minor disagio possibile al traffico ordinario.

Questo anche tenendo conto del fatto che la Regione Friuli Venezia Giulia è una piattaforma logistica su cui transita gran parte del traffico eccezionale lungo le direttrici afferenti l'est e nord Europa.

Ai fini della massima **semplificazione e della gestione in tempo reale delle domande e dell'interazione con l'utenza**, Friuli Venezia Giulia Strade S.p.A. si è dotata nel 2011, in anticipo rispetto all'imposizione avvenuta per legge nel 2013, di un portale online a cui si accede direttamente dal sito web della società. Fine ultimo di tale novazione è quello di mettere il mondo del trasporto eccezionale su gomma nelle migliori condizioni operative possibili.



PUBBLICITÀ

Per la collocazione di cartelli e di altri mezzi pubblicitari fuori dai centri abitati lungo le strade regionali è necessario richiedere l'autorizzazione a Friuli Venezia Giulia Strade S.p.A. quale gestore della rete stradale.

Il rilascio dell'autorizzazione pubblicitaria comporta il pagamento di un canone annuale. L'ufficio pubblicità rilascia tutte le autorizzazioni, ed eventuali modifiche ed aggiornamenti, relativi alla pubblicità stradale in vista e sulla rete viaria di competenza. In collaborazione con Insiel SpA, è stato realizzato un sistema per la mappatura e il controllo informatico in tempo reale della cartellonistica stradale.

AUTORIZZAZIONI, LICENZE E CONCESSIONI

L'ufficio licenze e concessioni predispone tutte le autorizzazioni e nulla osta per accessi, passi carrai e qualsiasi altro intervento da eseguirsi nella fascia di rispetto;

L'ufficio si occupa inoltre della gestione del patrimonio immobiliare della società, delle case cantoniere, dei centri di squadra occupandosi anche di tutti gli interventi di manutenzione ordinari e straordinari.



SWEET

Single Window for ExcEptional Transport





IL PROGETTO SWEET

Partner di progetto

Lead Partner (IT)

Regione del Veneto
Direzione Infrastrutture
e Trasporti

Partner di progetto 1 (KAR)

Universität Klagenfurt

Partner di progetto 2

(VEN) Veneto Strade S.p.A.

Partner di progetto 3 (FVG)

Friuli Venezia Giulia Strade S.p.A.

Partner associati al progetto

Regione Carinzia, Regione
Autonoma Friuli Venezia Giulia,
Autovie Venete, ASFINAG,
Camera di Commercio della
Carinzia, GECT Euregio
Senza Confini.

Single Window for ExcEptional Transport è un'iniziativa di cooperazione transfrontaliera tra le Regioni del Veneto, del Friuli Venezia Giulia e della Carinzia ed è finanziato dal Fondo Europeo di Sviluppo Regionale e Interreg V-A Italia-Austria 2014-2020.

SWEET ha lo scopo di promuovere una migliore governance del trasporto eccezionale nell'area transfrontaliera e mira a diffondere una soluzione integrata di mobilità. Per questo tipo di trasporti è necessaria un'autorizzazione da parte delle autorità locali prima di effettuare un trasporto eccezionale su strada. Le norme e le procedure variano in base allo stato membro, da regione a regione, e persino da provincia a provincia, con conseguenti ritardi e difficoltà sia per i trasportatori sia per le autorità preposte al rilascio delle autorizzazioni. Gli attuali strumenti regionali in uso nelle regioni del Veneto, Friuli Venezia Giulia e Carinzia non sono interoperabili e non consentono la condivisione delle informazioni, oltre la necessità di migliorare le funzionalità di tali strumenti.

L'obiettivo principale è sviluppare una soluzione comune tenendo conto delle direttive dell'Unione Europea e delle richieste degli operatori. La soluzione SWEET consentirà l'accesso tramite un portale unico (single window), l'interoperabilità con le soluzioni esistenti e nuove funzionalità per semplificare il processo di autorizzazione e fornire un monitoraggio in tempo reale. Saranno definiti i corridoi di trasporto in modo chiaro e congiunto, soprattutto per quanto riguarda le zone di frontiera. Si effettuerà un'analisi giuridica per armonizzare e migliorare la logistica del trasporto eccezionale. Si prevede una riduzione complessiva di tempi e costi per ottenere le autorizzazioni, una maggiore sicurezza e una migliore governance dei trasporti nell'area transfrontaliera.





Friuli Venezia Giulia Strade S.p.A. ha scelto il Sistema di Gestione Integrato per la Qualità e l'Ambiente come supporto per dimostrare la propria capacità di soddisfare con regolarità le esigenze e le aspettative degli utenti e delle altre parti interessate e il proprio impegno a migliorare con continuità le prestazioni nei confronti della collettività, anche dal punto di vista ambientale.

Il Sistema di Gestione Integrato Qualità e Ambiente



Il percorso verso la certificazione è iniziato già dal primo anno di vita della società, mediante l'applicazione dei principi dell'edizione 2008 della norma **UNI EN ISO 9001** ai processi aziendali e il successivo ottenimento della prima certificazione del Sistema di Gestione per la Qualità, nel dicembre 2009. Successivamente, considerata la forte matrice territoriale, il Sistema di Gestione aziendale è stato esteso anche alle proprie prestazioni ambientali, ottenendo la relativa certificazione nel 2017.



In tale occasione è stato effettuato il passaggio all'edizione 2015 dello schema anche per la gestione della qualità. Un passaggio importante, che ha enfatizzato il ruolo centrale del Sistema di Gestione come modello di buon senso organizzativo, presente in ogni espressione della vita aziendale. Un percorso che è sinonimo di grande attenzione nei confronti del territorio, anche e soprattutto in un'ottica di sviluppo sostenibile, in armonia con le esigenze della collettività. Un percorso reso concreto investendo fortemente nella consapevolezza delle persone e nelle relazioni e incentivando la partecipazione attiva dei Lavoratori e la collaborazione con la Cittadinanza e le Istituzioni per migliorare la Qualità del Servizio e l'attenzione alla protezione dell'Ambiente.



Dal 2017 quindi, Friuli Venezia Giulia Strade S.p.A. mantiene un Sistema di Gestione Integrato per la Qualità e l'Ambiente, certificato in conformità alle norme internazionali **UNI EN ISO 9001:2015** e **UNI EN ISO 14001:2015**, per le seguenti attività: pianificazione, esecuzione, monitoraggio e controllo tecnico-amministrativo dei processi di progettazione di opere infrastrutturali, appalto di lavori stradali e servizi, direzione lavori, esercizio della rete stradale in gestione diretta; funzioni autorizzative e concessorie nell'ambito stradale regionale.



La tutela della salute e della sicurezza dei lavoratori e l'impegno alla protezione dell'ambiente, l'analisi dei rischi e delle opportunità connessi ai fattori del contesto, interno ed esterno, in risposta alle mutevoli aspettative delle parti interessate, sono aspetti che la società considera di primaria importanza nell'esecuzione delle proprie attività. Particolare attenzione è stata riservata a questi aspetti anche in tema di responsabilità amministrativa della società secondo il D. Lgs. 231/2001 mediante l'adozione di un Modello Organizzativo di Gestione e Controllo e un Codice di Comportamento. Dal 2019, Friuli Venezia Giulia Strade S.p.A. è anche socio dell'Ente Italiano di Normazione (UNI) e partecipa al processo di normazione negli ambiti tecnici di propria competenza.



Area esercizio

La società Friuli Venezia Giulia Strade è dotata di **un'area esercizio** che gestisce la manutenzione della rete stradale di competenza attraverso le seguenti attività e servizi:



- Programmazione servizi e lavori di manutenzione;
- Opere in verde;
- Viabilità invernale, sgombrò neve e trattamenti antighiaccio;
- Ordinaria manutenzione e pronto intervento;
- Ripristino barriere di sicurezza;
- Segnaletica verticale/orizzontale;
- Impianti tecnologici e di illuminazione;
- Manutenzione e ripristino pavimentazione stradale;
- Sorveglianza e servizi di Polizia Stradale.

Realizzazione opere e lavori anche mediante:

- Ente attuatore in nome e per conto del **Commissario Delegato per emergenza eccezionali eventi meteo a partire da ottobre 2018;**
- **pianificazione pluriennale manutenzioni straordinarie ponti e viadotti.**



Area nuove opere



La società Friuli Venezia Giulia Strade è dotata di un'area **nuove opere** che si dedica allo sviluppo ed al potenziamento della rete stradale di competenza attraverso:

- delegazioni amministrative intersoggettive e inter organiche, in nome e per conto della regione Friuli Venezia Giulia realizzando interventi che insistono sulla rete stradale regionale e locale (strade ex provinciali) ritenuti prioritari;
- programmazione di Friuli Venezia Giulia Strade;
- supporto tecnico operativo e logistico in nome e per conto del commissario delegato emergenza mobilità riguardante la A4;
- Rete delle Ciclovie di interesse Regionale (RECIR).



La programmazione annuale e triennale degli interventi è condivisa con la Giunta regionale e la **realizzazione delle opere** e dei **lavori** viene eseguita:

- programmando e realizzando i lavori nell'ambito dei finanziamenti ricevuti in "conto impianti" e in "delegazione amministrativa" da parte della Regione FVG;
- gestendo la progettazione delle opere, la supervisione degli iter di acquisizione dei pareri, dei nulla-osta e delle autorizzazioni sui diversi livelli progettuali;
- curando l'istruttoria per l'approvazione dei diversi livelli della progettazione;
- appaltando l'opera;
- gestendo l'intera fase di esecuzione dei singoli interventi e la direzione lavori.

La comunicazione all'utenza

La comunicazione all'utenza riveste un ruolo sempre più centrale ed è anche per questo che Friuli Venezia Giulia Strade S.p.A. ha recentemente realizzato un nuovo sito istituzionale ed avviato altre iniziative utili al contatto e alla comunicazione verso i diversi pubblici di riferimento.



SITO ISTITUZIONALE

Il sito istituzionale www.fvgstrade.it fornisce informazioni corporate, pagine di utilità e un dialogo diretto attraverso i canali social. Dotato di elevata interattività e aggiornamenti costanti è un utilissimo strumento per qualsiasi esigenza degli utenti. Possiede una sezione "Infolavori" che in tempo reale comunica limitazioni o interdizioni al traffico dovute ai cantieri in atto, una sezione "News" che raccoglie i comunicati stampa con eventuali foto, video e interventi informando sulle attività aziendali. Oltre al profilo aziendale e a tutte le informazioni sulla società, massima attenzione viene riservata alla trasparenza attraverso la sezione "Società trasparente", in cui sono disponibili i contenuti previsti secondo lo schema di cui al D.Lgs. n° 33/13. Nella sezione "Servizi all'utenza" l'utente trova tutte le informazioni inerenti ai servizi erogati con la possibilità di scaricare tutta la documentazione utile alla loro fruizione. Realizzato quindi con l'idea di mettere al centro l'utente, che trova tutto ciò che cerca con semplicità ed interattività, il sito istituzionale di Friuli Venezia Giulia Strade S.p.A. è diventato uno strumento di comunicazione ormai irrinunciabile.



SOCIAL NETWORK

La piattaforma informativa della società viene implementata con un profilo aziendale che è presente sui social network Facebook, Instagram e LinkedIn. Su questi canali si trovano informazioni, notizie e attività riguardanti Friuli Venezia Giulia Strade S.p.A..

LINK SOCIAL NETWORK



www.facebook.com/FriuliVeneziaGiuliaStrade

www.instagram.com/friuliveneziagiuliastrade/



www.linkedin.com/company/80680615/admin/

L'attenzione all'utente

L'attenzione all'utente viene garantita da parte di Friuli Venezia Giulia Strade S.p.A. anche tramite l'Ufficio Relazioni con il Pubblico (URP), che fornisce informazioni sulla Società e sui suoi compiti e uffici, nonché prende in carico specifiche richieste ed esigenze e le processa internamente raccordandosi con gli uffici competenti per fornire le risposte e soluzioni adeguate. Per agevolare l'utenza, sulla pagina dedicata del sito internet aziendale sono consultabili alcune utili indicazioni per rispondere alle domande più frequenti (FAQ).

Per ogni informazione, segnalazione o reclamo, l'URP può essere contattato attraverso l'apposito form sulla pagina "contatti" del sito, via e-mail o telefono. Friuli Venezia Giulia Strade S.p.A. attribuisce grande importanza ai contatti con l'utenza, siano essi segnalazioni, reclami, suggerimenti o ringraziamenti, in quanto indicatori significativi dell'andamento dell'attività, per venire incontro alle esigenze e ai bisogni degli utenti della strada. A tale scopo e per migliorare la qualità dei nostri servizi è stato recentemente predisposto anche un breve questionario di gradimento; dai dati raccolti nel 2024, nel 96% dei casi si evidenzia una piena soddisfazione degli intervistati.



Indicatori

		INDICATORE		ANDAMENTO		
		Descrizione	unità di misura	2022	2023	2024
AUTORIZZAZIONI	Licenze e concessioni	n° pratiche chiuse nell'anno	numero	329	327	497
		Tempo medio di chiusura pratica	giorni	58	50	87
	Pubblicità	n° pratiche chiuse nell'anno	numero	270	222	298
		tempo medio di chiusura pratica	giorni	61	83	81
	Trasporti eccezionali	n° pratiche chiuse nell'anno	numero	8615	9081	9479
		tempo medio di chiusura pratica	giorni	13	11	11
COMUNICAZIONE	Relazioni con il pubblico	n° pratiche chiuse nell'anno	numero	575	537	546
		tempo medio di chiusura	giorni	3	4	4
		efficienza URP nel rispondere in ≤30 giorni a comunicazioni ricevute (reclami, segnalazioni, richieste di interventi e informazioni)	% rispetto tempi	98%	97%	98%

Tabella comparativa anni 2022–23–24. Gli aggiornamenti successivi saranno pubblicati nella sezione dedicata ai servizi all'utenza del sito www.fvgstrade.it.

Numeri e indirizzi utili

CENTRALINO AZIENDALE

Tel. 040 5604200

PEC ISTITUZIONALE - PROTOCOLLO

fvgstrade@certregione.fvg.it

SEGRETERIA PRESIDENTE - URP

Tel. 040 5604232

segreteria.presidente@fvgs.it

urp@fvgs.it

DIREZIONE GENERALE

Direttore: Silvio Peroni

Tel. 040 5604351

segreteria.direttore@fvgs.it

DPO

Tel. 040 5604248

dpo@fvgs.it

MARKETING, RELAZIONI ESTERNE E UFFICIO STAMPA

Tel. 040 5604263

marketing@fvgs.it

AREA NUOVE OPERE

Direttore: Luca Vittori

Tel. 040 5604316

segreteria.progettazione@fvgs.it

NUCLEO MOBILITÀ CICLABILE - NU.MO.C

Tel. 040 5604233

numoc@fvgs.it

AREA ESERCIZIO

Direttore: Luca Vittori

Tel. 040 5604338

segreteria.tecnico@fvgs.it

AREA LEGALE

Direttore: Marco Zucchi

Tel. 040 560422

segreteria.amministrativo@fvgs.it

UO GARE E CONTRATTI

Tel. 040 5604256

gare.contratti@fvgs.it

UFFICIO LEGALE

Tel. 040 5604234

ufficio.legale@fvgs.it

AREA AMMINISTRAZIONE E FINANZA E RISORSE UMANE

Direttrice: Emanuela Paola Castellotti

Tel. 040 5604259

segreteria.af@fvgs.it

UO RISORSE UMANE

Tel. 040 5604260

risorse.umane@fvgs.it

UO LICENZE E CONCESSIONI PATRIMONIO E CATASTO STRADE

Tel. 040 5604203

service.patrimonio@fvgs.it

UO TRASPORTI ECCEZIONALI

Tel. 040 5604303

trasporti.eccezionali@fvgs.it



www.fvgstrade.it



FRIULI VENEZIA GIULIA
STRAD^E SPA
LA NOSTRA RETE